

RIDER

RECOVER LABORATORY: SALAINEN SAARI

Päivitetty 30.9.2024

Tähän rideriin on listattu teoksen optimaaliset tarpeet. Mikäli jokin asia on mahdoton, keskustelemme mielellämme mahdollisuuksista sovittaa teos tilaanne. Lähetättehän tilakuvat ja kalustolistanne tuottajalle ja valosuunnittelijalle viimeistään 1 kk ennen esitystä, jotta aikaa muokkauksiin varmasti on.

Älä epäröi ottaa yhteyttä, jos on kysyttävää tai kommentoitavaa!

YHTEYSTIEDOT

Yleinen: [REDACTED]

Valosuunnittelija [REDACTED]

Esiintyjä: [REDACTED]

ESITYSTALLENNE

[REDACTED]

KIERTUETIIMI - 3 hlö

- Susanna Liinamaa // esiintyjä
- Kauri Klemelä // valot
- Inna Huttunen // ripustus ja avustaminen

YLEISÖ

- Kohderyhmä lapset ja lapsiperheet, ikäsuositus +2
- Ei puhuttua kieltä
- Etukatsomo
- Esityksen alussa on ohjeistusnauhoitus suomeksi ja englanniksi, jossa kerrotaan mm. että esityksen aikana voi poistua ja palata takaisin.

AIKATAULU

- Esitys
 - Esityksen kesto 30 min
 - Esitys 2 x päivässä, välissä oltava 1,5h
- Tuotannon aikataulu
 - Tilakuvat ja kalustolista 1kk ennen esitystä

- Tuotantopalaveri 2vk ennen esitystä
 - Rakennus- ja harjoittelu-aika minimissään 4 tuntia esityspäivänä. Optimaalisesti esitystä edellisenä päivänä 8 tuntia
 - Purku 4h
-

Venue toimittaa ryhmälle asianmukaiset tekniset tilakuvat ja kalustolistan viimeistään 1 kk ennen vierailua.

LAVA

- Esiintymisalueen koko 8 x 8 m
- Työryhmä tuo messumaton lavalle
- Teoksessa käytetään saippuakuplakonetta, jonka vuoksi lattia voi jäädä liukkaaksi esityksen jälkeen

ÄÄNI

- Venue tarjoaa:
 - Tarvitaan hyvälaatuinen äänentoisto ja mikseri, josta 1 x ulostulo AUX 3,5mm
 - Tarvitaan yksi tilan ja kaluston tunteva ääniteknikko rakennusvaiheeseen
- Työryhmä ajaa itse äänen omalla tietokoneella

VALOT

- Salaisen saaren valot ovat toteutettavissa erilaisiin tiloihin, mukautuvalla kalustolla. Alla oleva listaus ja valokartat pohjaavat Cirkon Solmu-saliin, jonka kalustolla ensi-iltaesitys toteutettiin.
- Osa konventionaalisista heittimistä on korvattavissa liikkuvilla.
- Venue tarjoaa:
 - mahdollisuus tilan pimentämiseen
 - mahdollisuus käyttää teatterisavua (tästä voi joustaa)
 - yksi tilan ja kaluston tunteva valoteknikko rakennusvaiheeseen
 - minimissään 4 tuntia rakennukseen, suuntaamiseen ja ohjelmointiin (tämä täsmentyy tilakohtaisesti kalustosta yms. riippuen)
 - heittimet mielellään paikoillaan ennen saapumistamme (kartat liitteenä)
 - minimissään 36 himmenninkanavaa, joista 12 lattiatasossa
 - valopöytä (mielellään MA2)
 - hazer
 - 6 x 2kw fresnel ladonovilla
 - 13 x 1kw fresnel ladonovilla
 - 6 x 500w fresnel ladonovilla
 - 7 x ETC zoom profiili (25-50deg)

- 6 x 1kw flood
- 11 x ChromaQ color force 12 / n. 5 metriä RGBW-LED-palkkia
- 4 sivuvaloständiä
- 4 lattialätkää
- kaikki tarvittava kaapelointi
- Työryhmä tuo omat värikalvonsa

VIDEO

- Ei videota

RIPUSTUKSET JA LAVASTEET

Ripustussuunnitelma liitteenä.

- Venue tarjoaa:
 - Nostin tai tikkaat
 - Työryhmä tuo mukanaan kevyet kattoripustukset:
 - Valkoinen tyllikangas
 - Muoviset lavastuselementit (meduusat ja muovipilvet)
-

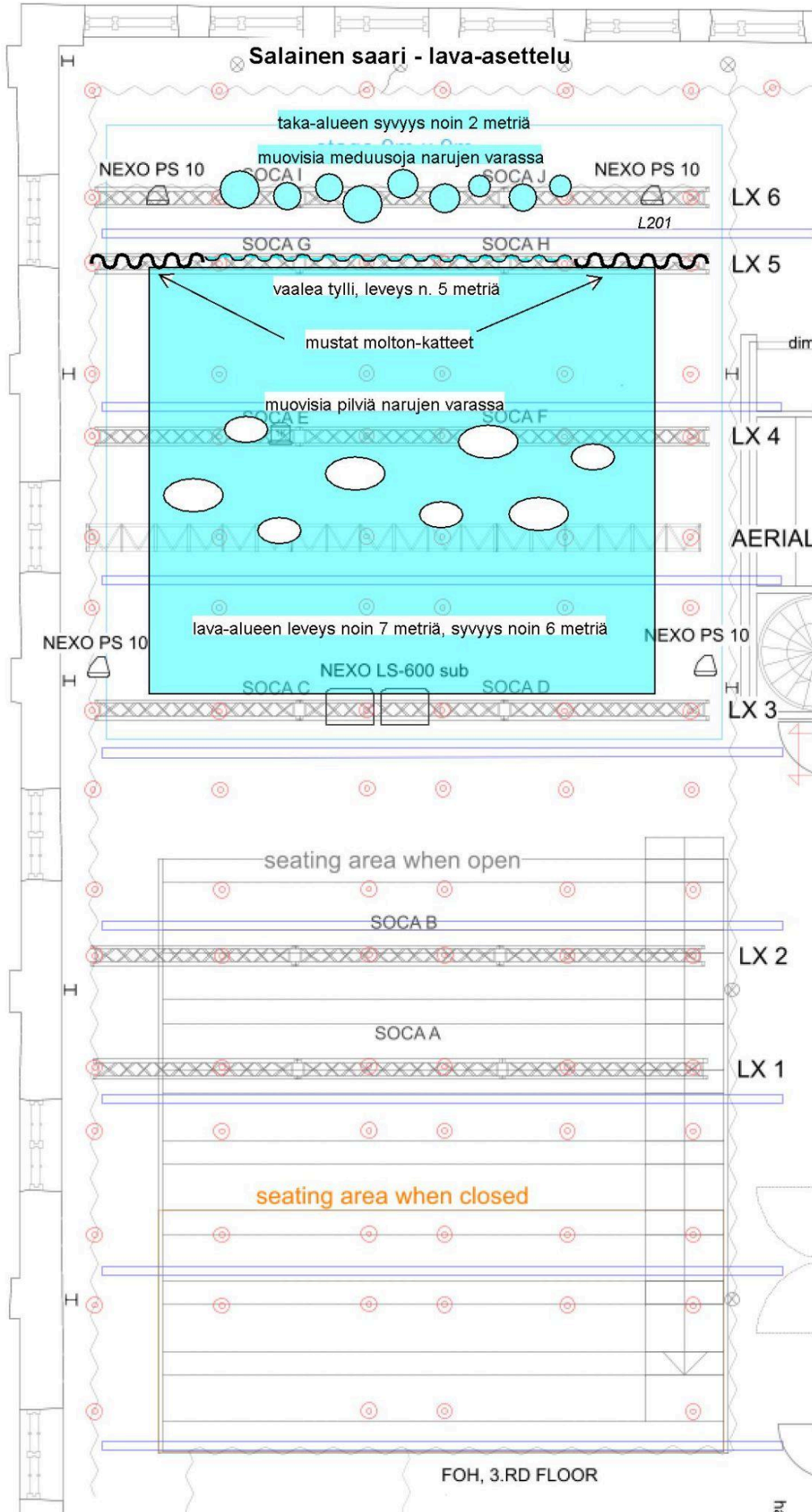
BACKSTAGE JA TARJOILUT

- Venue tarjoaa:
 - Lämmitetty, siisti pukuhuone
 - Vesipiste vesipullon täyttämiseen
 - Takahuonetarjoiluna kevyttä välipalaa / Päivärahat Helsingin ulkopuolella tapahtuvissa esityksissä
 - Erityisruokavaliot: Ei lihaa

SOI MI I

Ceiling rigging points 500kg

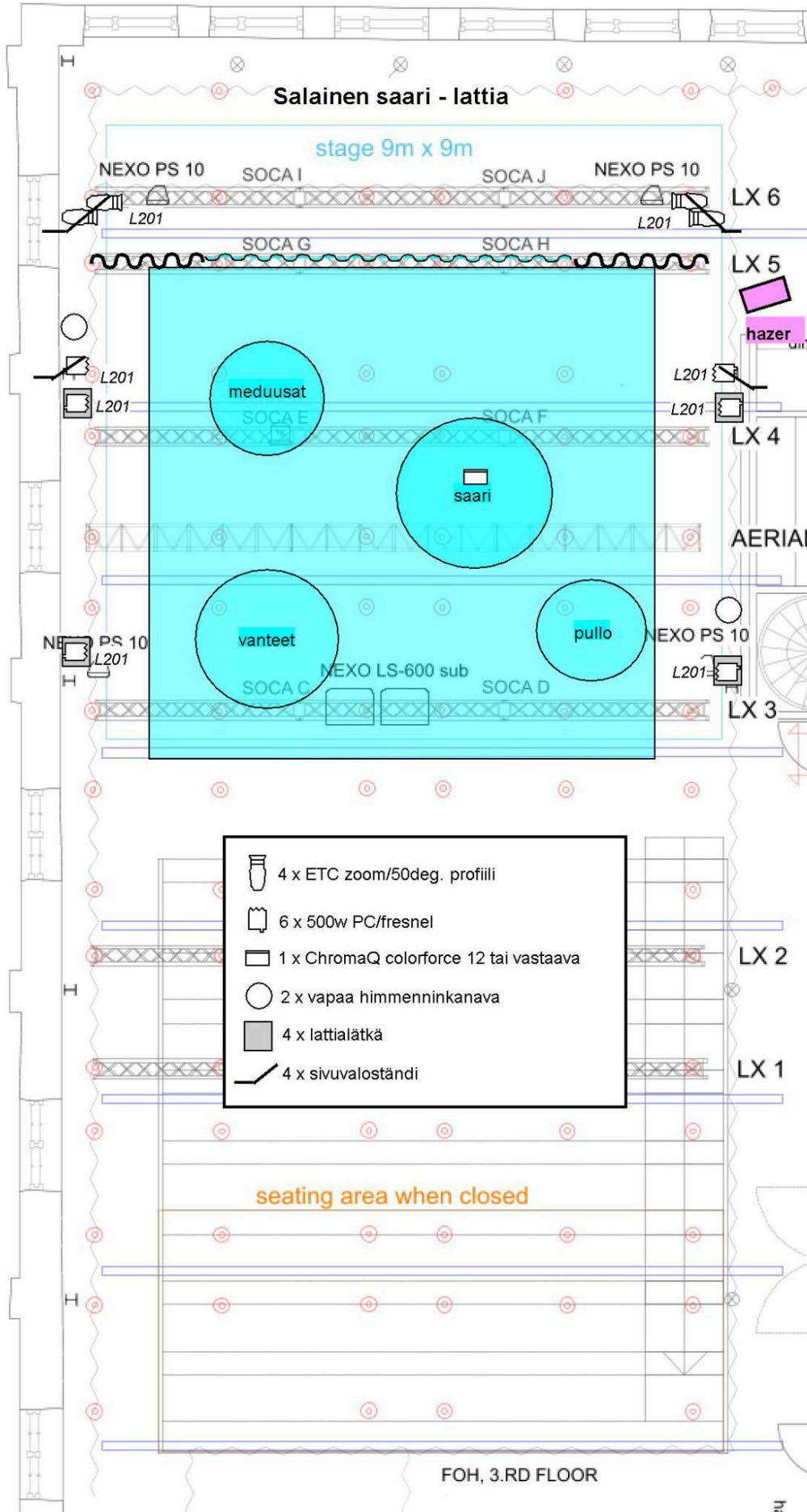
Calculus structural analysis



SONIMI

Ceiling rigging points 500kg

Calculus: natural numbers



SONIMI

Ceiling rigging points 500kg

Calculus structural engineering

